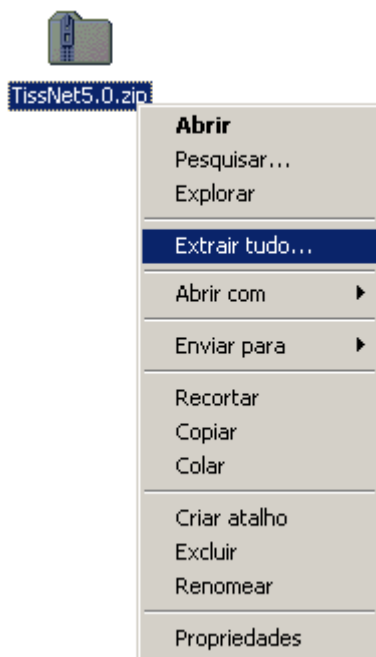
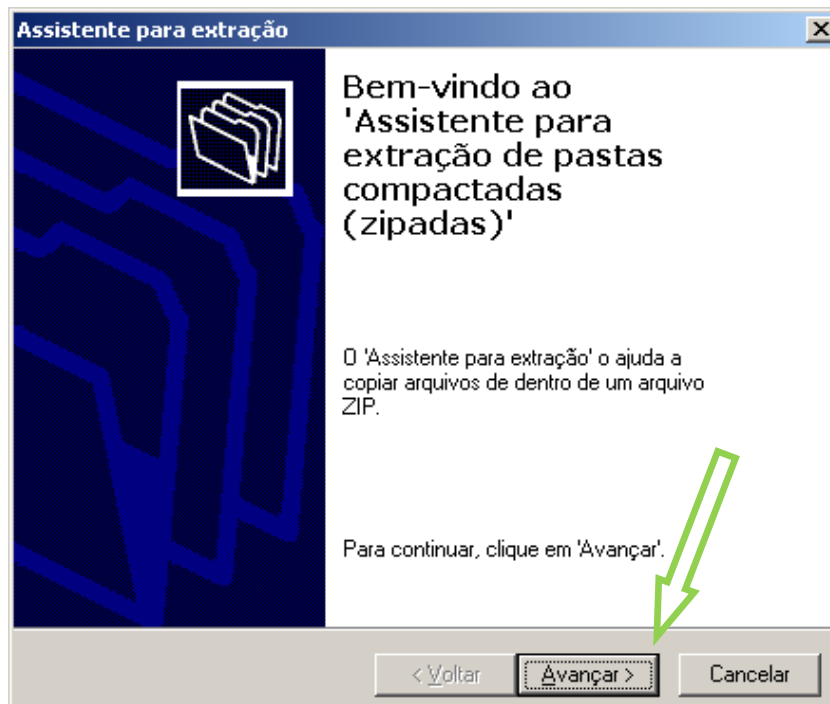


Manual de Orientação GOODLIFE para utilização do TISSNet 5.0

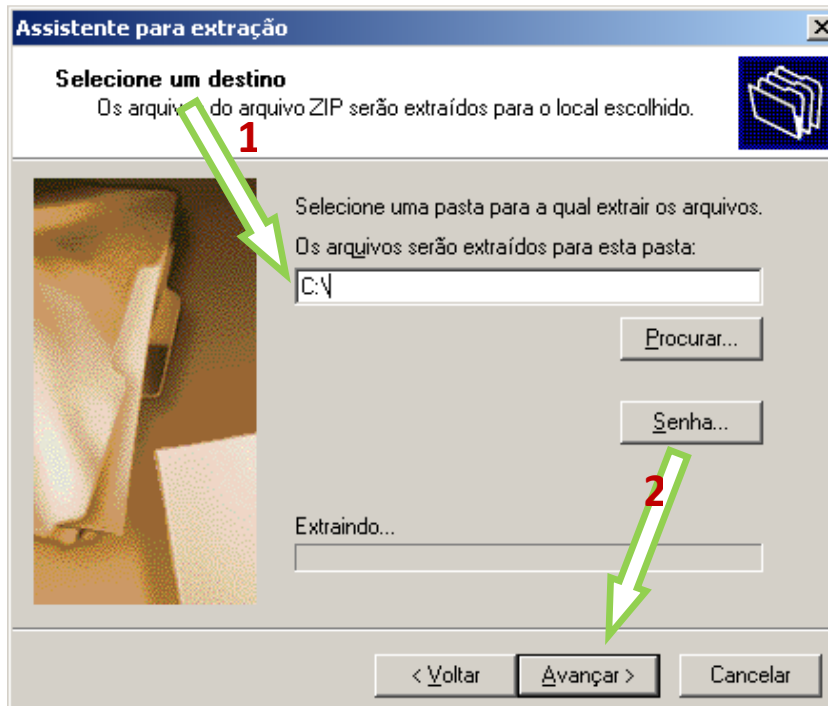
1. Instalar o Java
http://www.java.com/pt_BR/
2. Baixar o TISSNet no Site da ANS (salvá-lo em seu computador)
http://www.ans.gov.br/portal/site/_hotsite_tiss/materia.htm
3. Extrair o TISSNet
 - a. Clicar com o botão direito do mouse sobre o arquivo e escolher a opção **Extrair tudo** (Devido aos programas instalados, pode haver mais opções ao clicar com o botão direito)



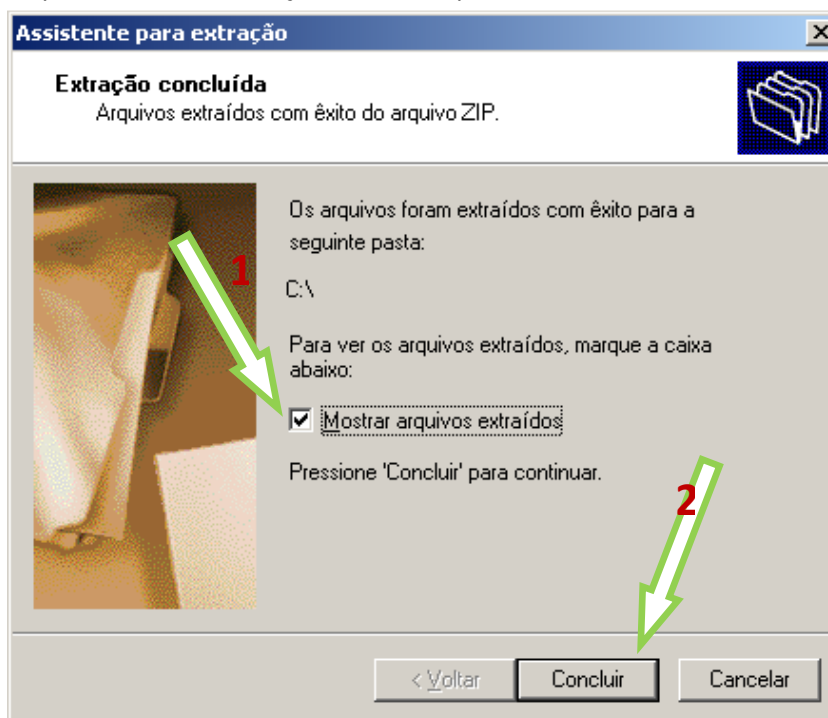
- b. Seguir as instruções do Assistente para Extração.



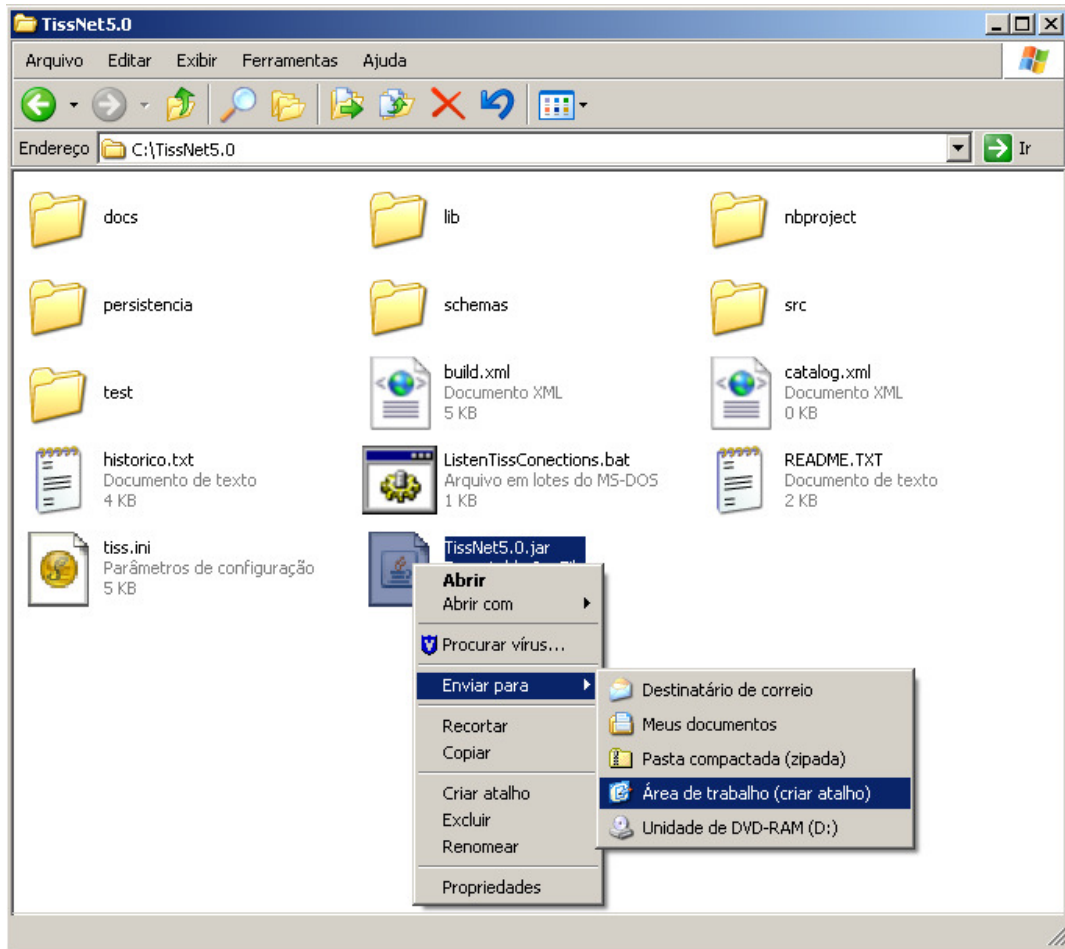
- c. Definir onde o programa será extraído. Sugere-se no **Disco Local C:**



- d. Após terminar a extração, acessar a pasta do TISSNet.

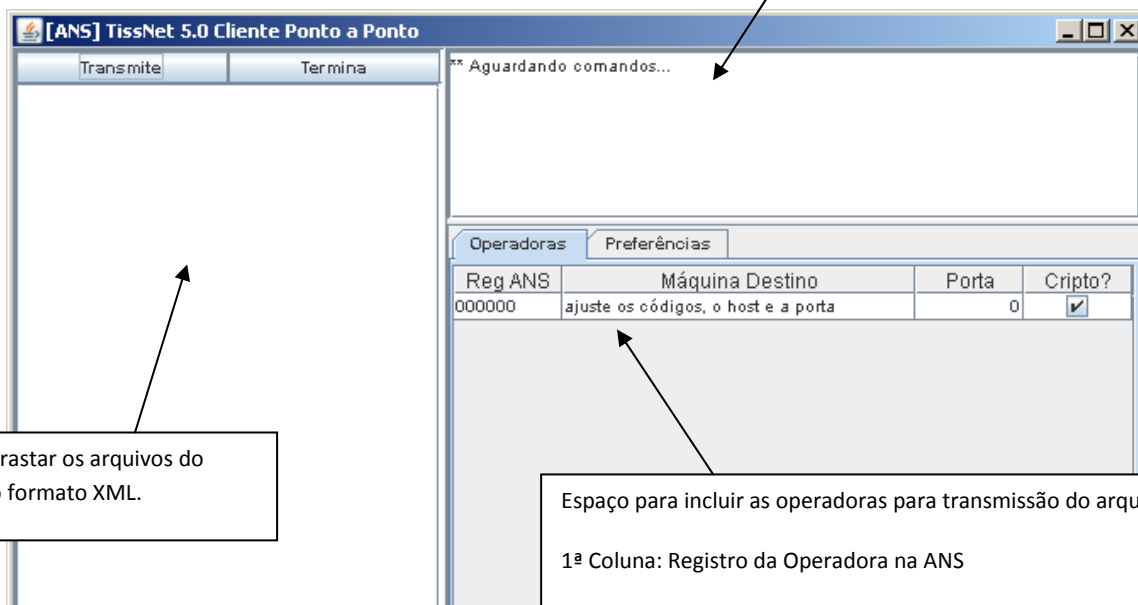


- e. Clicar com um botão direito sobre o aplicativo TISSNet e criar um atalho na Área de Trabalho.



4. Abrir o TISSNet e cadastrar a operadora

Espaço de mensagens informativas sobre as ações tomadas no programa.



Espaço para arrastar os arquivos do padrão TISS no formato XML.

Espaço para incluir as operadoras para transmissão do arquivo.

- 1ª Coluna: Registro da Operadora na ANS
- 2ª Coluna: Endereço IP do servidor da Operadora
- 3ª Coluna: Porta
- 4ª Coluna: Se utiliza criptografia

Dados da GOODLIFE para uso do TISSNet 5.0:

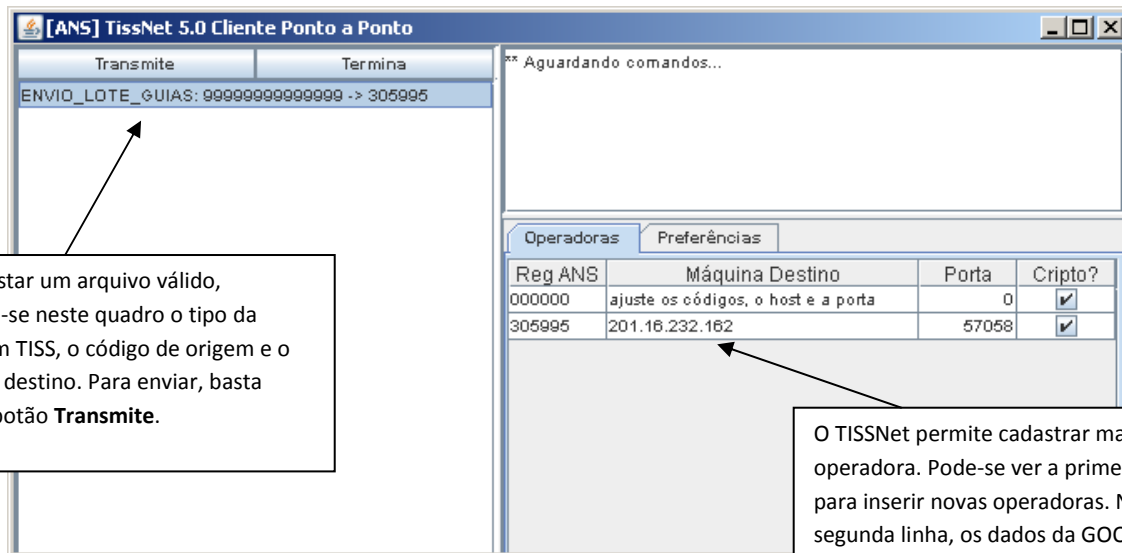
Registro ANS: 305995

IP: 201.16.232.162

Porta: 57058

Cripto: Marcar

5. Enviar a mensagem no padrão TISS para a operadora



Após arrastar um arquivo válido, apresenta-se neste quadro o tipo da mensagem TISS, o código de origem e o código de destino. Para enviar, basta clicar no botão **Transmite**.

O TISSNet permite cadastrar mais de uma operadora. Pode-se ver a primeira linha para inserir novas operadoras. Na segunda linha, os dados da GOODLIFE para transmissão do arquivo.

TISSNet com os dados da GOODLIFE e arquivo pronto para envio.

Observações:

O TISSNet permite enviar apenas mensagens válidas, dentro do padrão TISS. Caso apresente alguma mensagem de erro quanto a problemas de formação da mensagem e/ou Hash, esta deve ser repassada ao responsável pelo sistema que gerou o arquivo.

Se houver um servidor **Proxy** para conexão com a Internet, este deve ser configurado na aba **Preferências**. Verificar também se há um **Firewall**, e configurar para permitir acesso a porta do TISSNet.

Para excluir as operadoras, acesse a pasta **Persistência** onde o TISSNet foi instalado e exclua o arquivo **Nodos.tis**, mas **ATENÇÃO**, isso irá excluir **todas** as operadoras cadastradas.

O TISSNet não gera um protocolo para impressão.

Além de enviar o faturamento eletrônico, deve-se continuar enviando as guias em papel.

O **Número do Lote** gerado no arquivo deve ser informado na capa do lote, entregue junto às guias de papel. Por meio deste número podemos associar o lote de guias ao arquivo recebido.